

Tipps zur Anwendung

AMTrans

Messplatzeinrichtung



Steckerkontakte, gefederte Goldkontakte und Silikonringe des Boards auf Verschmutzung prüfen.



Die Reservoirhalterung (AMTrans2901) wird oberhalb der Erhebungen des Kontaktboards platziert und nach unten geschoben bis die Halterung hörbar arretiert.



Die runden Stifte der Kontaktboardrückseite werden in die vorgesehenen Aussparungen der Halterung platziert.



Anschließend kann das Kontaktboard durch gegengleiches Verschieben auf der Halterung angebracht werden.



Den Mount an die dafür vorgesehene Befestigungsmöglichkeit handfest anbringen.



Alternativ: Die Clamp an die dafür vorgesehene Befestigungsmöglichkeit klemmen.



Den Stecker des Kabels in das Druckmodul einstecken. Stecker und Buchse können je nach Monitortyp variieren.



Für bessere Sicherheit und Hygiene das Kabel zugfrei mit einem Klemmlettband (zum Beispiel AMT134901) fixieren.

Tipps zur Anwendung

AMTrans

Entlüftung

Vor dem Entlüften alle Schraubverbindungen auf festen Sitz prüfen.



Die runden Scharnierstifte auf der Rückseite des Transducers in das Scharnier des Kontaktboards einsetzen.



Bis zu einem hörbaren Klick den Transducer mittig plan andrücken.



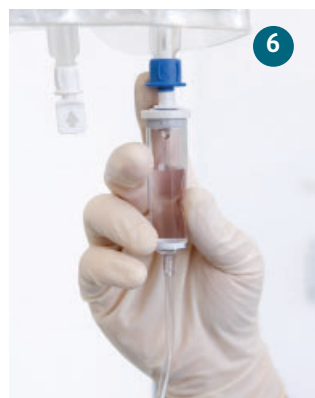
Das Blutreservoir wird in die Halterung eingesteckt und der rote Reservoirdrehknopf im Uhrzeigersinn locker bis zum Anschlag zuge dreht.



Der Dreizehgehahn für den Nullabgleich wird für die Befüllung des Systems auf korrekte Stellung geprüft (Messstellung).



Der Marvelous-Hahn wird aufgrund seiner innovativen Aussparung in der abgebildeten Stellung gespült. (Spülstellung)



Vor und während des Entlüftungsvorgangs sollte sich der NaCl 0,9 %-Spiegel im oberen Drittel der Tropfkammer befinden.



Der Druck im Druckbeutel kann während des Entlüftungsvorgangs zwischen 0 - 80 mmHg liegen.



Durch das betätigen der violetten Wippen wird das Set luft- und blasenfrei gespült.

Tipps zur Anwendung

AMTrans

Inbetriebnahme



Die Luerlockverbindung des Sets an den Arterienkatheter des Patienten anschließen.



Ab jetzt kann auf die Druckmanchette 300 mmHg Druck gegeben werden.



Den Marvelous-Hahn zur optimalen Patientensicherheit in Messstellung bringen.



Den Dreivegehahn für den Nullabgleich zur Atmosphäre und zum Messchip öffnen.



Am Monitor die Etiketle „Nullabgleich“ aufrufen und ausführen. Der Nullabgleich ist korrekt erfolgt, wenn (0/0 mmHg) angezeigt wird.



Der Dreivegehahn für den Nullabgleich wird anschließend in Messstellung gebracht. Somit ist das System für die Dokumentation messbereit.

Tipps zur Anwendung

AMTrans

Blutentnahme



Der Marvelous-Hahn wird in Spülstellung gebracht. „Willst du an dem Rädchen drehen, muss das Hähnchen offen stehen“



Reservoir langsam gegen den Uhrzeigersinn bis zum Anschlag öffnen. Dabei wird das Reservoir mit 2 ml NaCl gefüllt. Wichtig: Reservoir langsam öffnen, um eine Entgasung der Flüssigkeit zu vermeiden.



Der Marvelous-Hahn und ein Teil der Druckmesslinie werden mit Vollblut gefüllt, sodass am Entnahmeport 100 % Vollblut anliegt.



Der Marvelous-Hahn wird für die Blutentnahme zum Patienten hin geöffnet.



Wahlweise können Luer- / Luerlock-Spritzen und gängige Blutentnahmeadapter verwendet werden.



Der Marvelous-Hahn wird in Spülstellung gebracht. „Willst du an dem Rädchen drehen, muss das Hähnchen offen stehen“



Durch das Zudrehen des Blutreservoirs wird das in der Leitung befindliche Mischblut dem Patienten verlustfrei zurückgeführt.



Auch bei sauber erscheinender Leitung ist durch das Betätigen der Wippen der nicht einsehbare Bereich des arteriellen Katheters nachzuspülen (ca. 2 Sekunden).



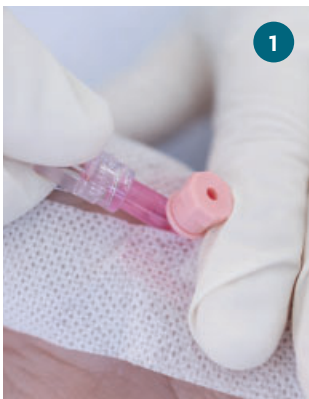
Der Marvelous-Hahn wird anschließend in die Messstellung gedreht.

Tipps zur Anwendung

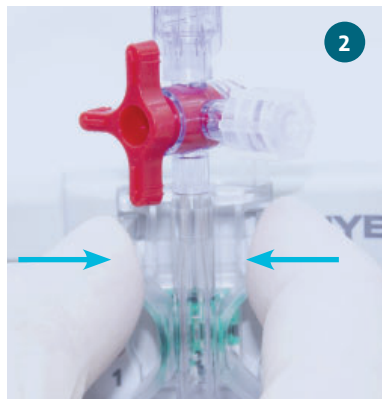
AMTrans

Abrüstung und Wartung

Nach Beendigung der Messdauer (max. 96 Stunden).



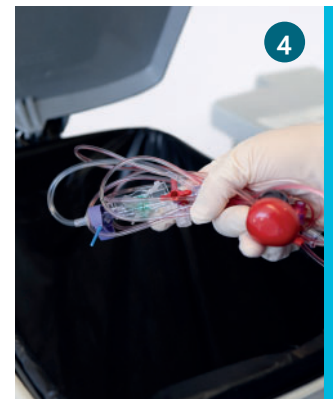
Abrüsten am Patienten.



Zum Entnehmen des Transducers sind zuerst dessen zwei Spangen zusammenzudrücken...



... bevor dieser vom Kontaktboard entfernt werden kann.



Das Set in den dafür vorgesehenen Abfallbehälter entsorgen.



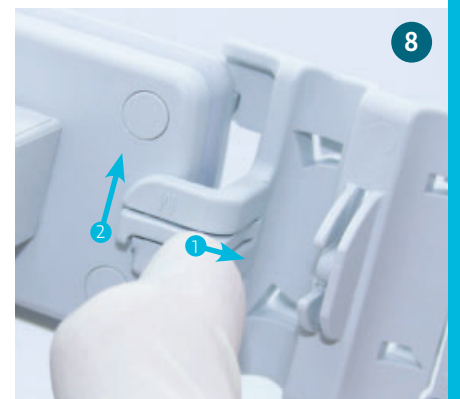
Kabel und Kontaktboard werden ausschließlich per Wischdesinfektion gereinigt.



Durch entgegengesetztes schieben kann das Board vom AMTrans-Mount (AMTrans2900) bei Bedarf gelöst werden.



Durch entgegengesetztes schieben kann das Board bei Bedarf von der AMTrans Clamp (AMTrans2909) gelöst werden.



Zum Lösen des AMTrans Holders (AMTrans2901) die Spange auf der Hinterseite leicht drücken und die Halterung nach oben hin entfernen.